

AU CŒUR DES ÉQUILIBRES ALIMENTAIRES

SOMMAIRE

Dans un contexte de tensions géopolitiques, climatiques et économiques, l'alimentation est devenue un enjeu stratégique. Au croisement des filières agricoles, des circuits de distribution et des attentes des consommateurs, le Marché International de Rungis joue un rôle central. Chaque jour, il organise les flux, relie les acteurs et contribue à garantir une alimentation accessible et de qualité. Plus qu'un lieu d'échanges, Rungis agit comme un régulateur vivant du système alimentaire. Un Marché au cœur des équilibres qui permettent de nourrir les territoires.

2

Profil

Le socle d'un monde vivant

4

Interview de Stéphane Layani

« Défendre le modèle français de l'alimentation est vital pour nos clients, le Marché, les agriculteurs et notre souveraineté alimentaire. »

8

Plan Rungis 2025 :

une décennie de transformation

10

Gouvernance

Piloter un écosystème en mouvement

12

Comprendre les équilibres alimentaires

20

Construire un écosystème alimentaire résilient

32

Catalyser la souveraineté alimentaire

Le socle d'un monde
VIVANT

Le Marché de Rungis, orchestré par la SEMMARIS, est un modèle vivant où héritage, excellence et innovation se conjuguent pour nourrir le monde de demain.

UNE PLACE DE MARCHÉ HORS NORME

1^{RE}

place
de marché mondiale

pour les produits frais

234 HA

dédiés aux
produits frais,

à la logistique et aux services

3 M

de tonnes
de produits

d'arrivages alimentaires et horticoles

1198

entreprises
implantées

sur le site

Notre raison d'être

La SEMMARIS, autorité gestionnaire du Marché, a pour mission de service public d'aménager, de développer et d'organiser les infrastructures agro-logistiques au service du Marché de Rungis et d'y assurer les conditions de sécurité. Garante de la marque Rungis, la SEMMARIS promeut la gastronomie et favorise l'écosystème durable des acteurs du Marché. Héritiers des Halles de Paris, la SEMMARIS et le Marché de Rungis, avec les opérateurs, producteurs, grossistes et logisticiens, permettent l'accès à une alimentation diversifiée en approvisionnant au quotidien les commerces de proximité, les marchés et les restaurants.

Notre héritage

En 1969, les activités des anciennes Halles de Paris, cœur historique du commerce alimentaire de la capitale, sont transférées hors de son centre afin de moderniser et d'organiser l'approvisionnement alimentaire. Héritier de plusieurs siècles de commerce de gros parisien, le Marché International de Rungis s'est progressivement structuré pour devenir la plus grande plateforme mondiale de produits frais. Aujourd'hui, il demeure un maillon essentiel entre producteurs, grossistes et professionnels de l'alimentation, perpétuant cet héritage tout en l'adaptant aux enjeux contemporains.

INTERVIEW

de Stéphane Layani,
Président du Marché International de Rungis



« En 2025, Rungis a prouvé la résilience de son modèle. Le produit frais de qualité et l'efficacité logistique restent des valeurs refuges indispensables pour les consommateurs. »

QUEL BILAN TIREZ-VOUS DE LA PERFORMANCE DE RUNGIS EN 2025 ?

L'année 2025 a été exceptionnelle. Quand on doit juger de la performance d'une entreprise, ou d'un grand modèle, on se réfère d'abord aux chiffres. À Rungis, ils sont excellents : +2% de croissance, 6,2 millions d'entrées et un chiffre d'affaires global de 12 milliards d'euros, dont 41% portés par les fruits et légumes. Pour nos actionnaires et nos partenaires publics, le travail a été fait sérieusement, et cette performance valide nos choix stratégiques.

La SEMMARIS a réalisé, en parallèle, un exercice remarquable, avec un chiffre d'affaires de près de 162 millions d'euros, pour un excédent brut d'exploitation de 80 millions d'euros.

Mais au-delà des indicateurs financiers, ce qui importe, c'est de qualifier cette performance. Notre modèle est robuste et gagne des parts de marché face à des circuits moins dynamiques. Malgré un contexte national marqué par une érosion du pouvoir d'achat des Français, le Marché de Rungis fonctionne, car il est perçu comme l'icône de la qualité et le symbole de l'efficacité logistique. Par les temps actuels, ce sont de véritables valeurs refuges. La fraîcheur est le signe ultime de la qualité. Elle dépend d'une chaîne logistique de haute précision, capable de sortir les produits des champs pour les amener le plus rapidement possible dans l'assiette du consommateur. C'est précisément cette excellence opérationnelle qui démontre la résilience de notre modèle.

« Défendre le modèle français de l'alimentation est vital pour nos clients, le Marché, les agriculteurs et notre souveraineté alimentaire. »



RUNGIS EST DEvenu BIEN PLUS QU'UN MARCHÉ, C'EST L'ASSURANCE D'UNE ALIMENTATION DE QUALITÉ, À DES PRIX JUSTES. QUELLE EST LA CLÉ DE LA RÉUSSITE ?

Notre boussole a été de remettre le consommateur au centre de notre vision prospective. Le consommateur est changeant, ce qui nous oblige à disposer d'un outil flexible et réactif. Chaque année, la SEMMARIS réalise des enquêtes de consommation pour orienter le Schéma Directeur Commercial du site. Nous savons que, pour les années à venir, les attentes vont se concentrer massivement sur la santé, la naturalité, la diversité et les prix justes. Les professionnels reviennent d'ailleurs à l'essentiel : le produit brut plutôt que les recettes toutes faites.

Rungis a cette capacité unique d'agir et de s'adapter aux tendances de consommation, et même de les initier. Notre force historique réside dans l'hybridation de nos modèles. Nous combinons un carreau traditionnel très fort, qui s'adapte au jour le jour aux besoins des acheteurs – les commerçants de marchés, les restaurateurs, les détaillants franciliens –, avec un outil logistique très moderne. Rien ne remplacera jamais le nez d'un acheteur de la marée ou l'expertise d'un spécialiste du comté. Cet écosystème unique repose sur un équilibre fort : l'indépendance de nos 1 200 entreprises au sein d'une interdépendance organique où la compétition saine cohabite avec le partenariat, le tout sous l'autorité régulatrice de la SEMMARIS.

COMMENT SE DÉPLOIE VOTRE POLITIQUE D'INVESTISSEMENT IMMOBILIER ?

La SEMMARIS doit être le moteur du réacteur en investissant massivement pour que l'outil reste de grande qualité et que nos opérateurs soient hautement compétitifs. En 2025, notre effort s'est élevé à 85,2 millions d'euros au global, dont 64,2 millions dédiés à l'immobilier, entre modernisation et structures nouvelles. Sont sortis de terre le F7, un bâtiment de logistique alimentaire multi-opérateurs ultra-moderne, ainsi que le F8, consacré à l'épicerie sucrée et aux produits gourmets en libre-service. Entre constructions et restructurations, nous avons gagné 16 000 m² de surfaces opérationnelles supplémentaires.

« Avec 85,2 millions d'euros investis en 2025 et les extensions stratégiques de la SENIA et d'AGORALIM, la SEMMARIS est le moteur du réacteur qui construit aujourd'hui la souveraineté alimentaire de demain. »

Face à la mutation des besoins, nos grossistes ont besoin d'infrastructures modernisées et d'ateliers adaptés. Par exemple, face à la diminution du nombre de poissonniers à Paris alors que les besoins globaux augmentent, nous construisons un pavillon dédié au filetage et au découpage afin de centraliser, rationaliser et sécuriser cette fonction à forte valeur ajoutée. Au final, toute notre stratégie vise à améliorer l'expérience quotidienne de l'acheteur et l'efficacité des grossistes.

QUELLE PLACE ACCORDEZ-VOUS À LA TECHNOLOGIE ET À L'INNOVATION ?

La mutation technologique de Rungis est une réalité massive mais silencieuse : le Marché est en évolution permanente. Notre défi absolu est de moderniser et d'intégrer le progrès sans jamais rompre la chaîne du froid ni stopper l'activité des grossistes. C'est de la « chirurgie à cœur ouvert ». Nous optimisons ainsi les flux logistiques pour gagner en fluidité et réduire la pénibilité des métiers.

Pour moi, le numérique n'est pas un dogme mais un outil au service exclusif de la performance humaine et commerciale. À travers notre marketplace *Rungismarket.com*, nous testons concrètement l'intelligence artificielle pour la logistique prédictive, ou encore les exosquelettes pour soulager nos préparateurs. Mais l'IA, nous en faisons déjà depuis dix ans. L'innovation essentielle reste humaine. Enfin, rien de tout cela ne serait possible sans la transmission de ces métiers, compétences et valeurs que nous portons activement via la Rungis Académie. Elle prépare les futurs talents aux nouveaux métiers de la data et des produits frais. La technologie est là pour magnifier l'humain, jamais pour le remplacer.

POURQUOI LE MARCHÉ S'ÉTEND ?

Rungis s'étend par absolue nécessité. D'ici à 2040, l'Île-de-France va accueillir 1,5 million d'habitants supplémentaires. C'est demain, et cette poussée démographique nous impose de muscler notre offre. De plus, notre taux d'occupation actuel s'élève à 96 %. Disposer de seulement 4 % de vacance signifie que l'outil est saturé et que nous manquons d'espaces pour grandir.

En accord avec l'État, les collectivités et nos actionnaires, nous menons une politique d'extension concertée et ambitieuse. Cela se traduit par deux projets majeurs : le SENIA et AGORALIM. Un accord déterminant a été validé avec les maires d'Orly, de Thiais et le préfet pour faire de la zone du SENIA une extension directe du marché physique.

Pour l'heure, nous privilégions une démarche de concertation, avec des acquisitions qui se font toutes à l'amiable. Au nord, à Goussainville, nous construisons AGORALIM sur 45 hectares. Ce projet d'intérêt général permettra de renforcer la résilience alimentaire dans la région capitale, en diversifiant les pôles logistiques. Ce ne sera pas un marché physique traditionnel, mais un site doté d'une Agora des producteurs pour développer la production locale et d'outils de transformation pour les cantines et les collectivités. Ces deux zones ajouteront 70 hectares à l'écosystème alimentaire francilien, pour renforcer nos filières et répondre au défi de la décarbonation.

Mais pour bâtir de telles infrastructures, la SEMMARIS a besoin de s'inscrire dans le temps long. Fort heureusement, la loi d'orientation agricole a conforté notre concession jusqu'en 2068 : c'est une immense victoire pour la stabilité de nos investissements.

RUNGIS EST-IL DEvenu LE GARANT DE LA SOUVERAINÉTÉ ALIMENTAIRE NATIONALE ?

C'est notre responsabilité fondamentale. Rungis n'est pas un simple MIN régional, nous incarnons le seul service public alimentaire de distribution d'envergure nationale. Cela nous confère un rôle de chef d'orchestre de la souveraineté alimentaire de notre pays, au service des Français, particulièrement important dans le contexte de crises multiples et d'instabilité chronique que nous traversons depuis 2020. Rungis agit comme un amortisseur de chocs macroéconomiques et un régulateur vital des flux. Quand les chaînes mondiales se brisent, Rungis tient. C'est un outil de sécurité nationale invisible mais indispensable.

La manière dont on s'alimente est un choix de société. Manger Rungis est devenu un acte engagé, un véritable acte de résistance face aux dérives des produits ultra-transformés qui génèrent obésité et maladies. Grâce à notre traçabilité incontestable, nous garantissons la transparence absolue de l'origine. Nous sanctuarisons la production française avec le nouveau Pavillon de la

souveraineté alimentaire, et nous préparons la future Cité de la Gastronomie, temple de la pédagogie et de la transmission du goût. Ce savoir-faire unique fait de Rungis un acteur culturel majeur qui inspire le monde entier et exporte son modèle à l'international et en région, à l'image du laboratoire exceptionnel qu'est le Grand Marché de Toulouse Occitanie.

COMMENT INTÉGREZ-VOUS LA TRANSITION ENVIRONNEMENTALE DANS VOTRE MODÈLE ÉCONOMIQUE ?

Pour la SEMMARIS, la transition environnementale n'est plus une contrainte réglementaire, mais un levier de compétitivité et une stratégie de résilience. Face à l'urgence climatique, la sobriété est une nécessité. En 2025, notre stratégie RSE exigeante s'est notamment matérialisée par un marqueur fort : le lancement du Label « Marché Durable », destiné à structurer et accélérer les pratiques écoresponsables des marchés de gros.

Rungis est en train de se transformer pour devenir une véritable centrale de production d'énergie verte, en s'appuyant sur le solaire photovoltaïque, la géothermie et la valorisation de nos déchets.

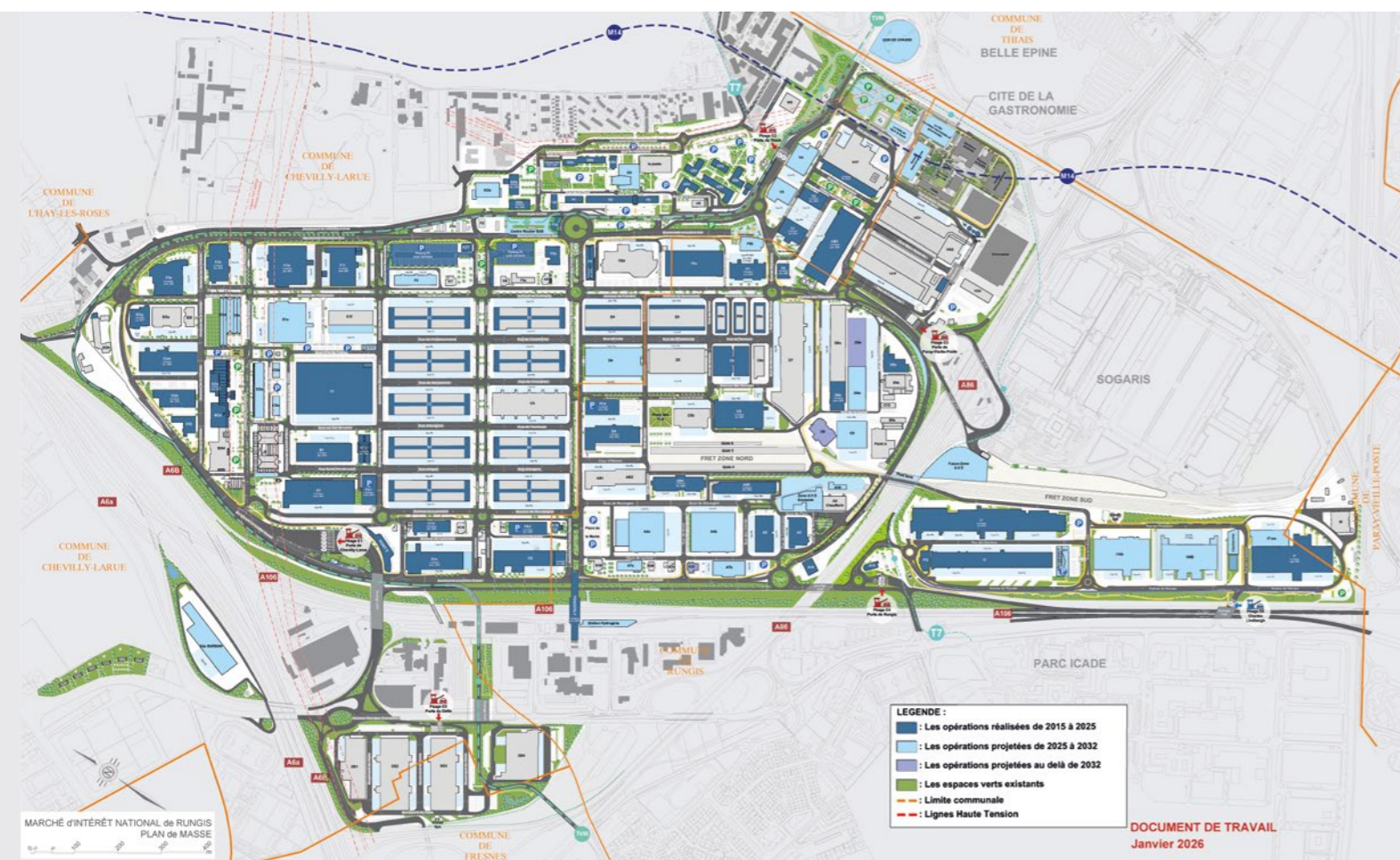
Dans cinq ans, Rungis sera un modèle multi-territorial interconnecté sur plusieurs sites (Zone A, Senia, Agoralim, Toulouse). Nous serons bien plus qu'un marché : un pôle d'excellence combinant les données, l'énergie, la formation et la logistique décarbonée. Notre mission ultime reste éthique et humaine : emmener nos 1 200 entreprises et nos 13 000 collaborateurs vers cet objectif supérieur de nourrir la France dans les meilleures conditions de qualité, de durabilité et de santé publique. Cette ambition nous amène d'ailleurs à collaborer activement avec la communauté scientifique : en 2025, Rungis est ainsi devenu partenaire de l'INRAE dans le cadre d'un programme d'envergure visant à renforcer la résilience de nos systèmes alimentaires.

« Réussir, c'est emmener les hommes et les femmes du Marché vers un objectif supérieur : nourrir la région capitale et la France dans les meilleures conditions de qualité, de santé et de diversité. »

Plan Rungis 2025 :

UNE DÉCENNIE DE TRANSFORMATION

Engagé en 2015 pour renouveler le parc immobilier et accompagner la croissance du Marché dans un foncier contraint, le plan Rungis 2025 a atteint ses objectifs. Il a permis de densifier le site, de moderniser les infrastructures et de renforcer durablement son attractivité. Il témoigne d'une capacité d'exécution maîtrisée et d'une ambition renforcée, au service du développement du Marché.



247 000 m²
construits et restructurés

675 M€
d'investissements

41
bâtiments neufs livrés

Rungis : une trajectoire structurée entre héritage, transformation et vision pour un marché et une alimentation durables

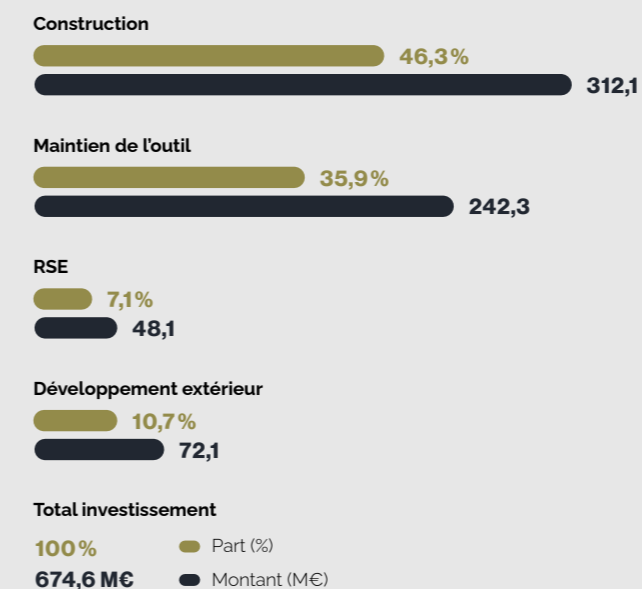
Depuis 2015, le Marché de Rungis s'est engagé dans une profonde métamorphose pour se réinventer en permanence. L'objectif est clair : améliorer l'accueil des usagers, répondre aux exigences de la vente physique, intégrer les contraintes logistiques, s'adapter aux nouvelles tendances de consommation et accompagner la transition écologique. Portée par des investissements soutenus, cette dynamique a permis de transformer près de la moitié du site en une décennie, en conjuguant fonctionnalité, performance et qualité des aménagements.

Aujourd'hui, cette transformation se poursuit à travers une densification maîtrisée et des projets toujours plus innovants. Nouveaux bâtiments, restructurations, optimisation du foncier et intégration des enjeux environnementaux traduisent une capacité d'adaptation constante aux évolutions des métiers et des usages.

Demain, le Marché poursuit sa trajectoire. Modernisation des secteurs, développement des mobilités, renforcement de la végétalisation et nouveaux projets logistiques dessinent un modèle toujours plus durable, attractif et performant, au service de l'alimentation de demain.

Le Plan d'investissement 2015-2025, associé à la feuille de route stratégique validée à Rome, prévoyait 633 millions d'euros d'investissements. Sur cette période, la SEMMARIS a réalisé 675 millions d'investissements incluant la zone SENIA. Nous sommes donc allés au-delà de nos engagements.

Nature d'investissement



15 000 m²
d'espaces publics requalifiés

1 298
places de stationnement créées

Piloter un écosystème en

MOUVEMENT

La SEMMARIS agit à tous les niveaux de l'organisation du Marché de Rungis, de la gestion du parc immobilier à la protection des usagers, en passant par la réglementation des activités et la promotion d'une alimentation durable.

Actionnariat

Predi Rungis	33,34 %
État	33,34 %
Ville de Paris	13,19 %
Département du Val-de-Marne	5,60 %
Predica Prévoyance Dialogue	4,62 %
Professionnels et divers	9,91 %



Stéphane Layani
Président-Directeur Général 1

Dominique Batani
Directeur Général Adjoint et Directeur du Marché 2

Géraldine Welter
Secrétaire Générale 3

Thierry Febvay
Directeur Exécutif chargé du Développement 4

Jeanne Dromer
Directrice de Cabinet,
de la Communication et de la Marque 5

Christophe Acar
Directeur Exécutif de la Business Unit Immobilière 6

Nicolas Bonnetot
Directeur Exécutif de la Business Unit
Commerce et Innovation 7

Frédérique Wagon
Directrice Exécutive en charge
de l'Engagement et des Affaires Publiques 8

Bertrand Ambroise
Directeur de la Business Unit Internationale 9

Aminata Diop
Directrice de la Business Unit Logistique
et Régions et Adjointe au Directeur Exécutif 10

Claire Donin de Rosière
Directrice des Ressources Humaines 11

Pénélope Goldsztein
Directrice de la Business Unit Affaires Juridiques
et Générales, Éthique et Conformité 12

Isabelle le Dauphin
Directrice des Finances, de la Performance
et du Contrôle de Gestion 13

Nicolas Winter
Directeur IT, Télécom et DATA 14

Valérie Vion
Conseillère Agricole 15



COMPRENDRE

les équilibres alimentaires

Comprendre les équilibres alimentaires, c'est avant tout lire les mouvements du vivant. Chaque nuit, au cœur du Marché de Rungis, les grandes évolutions de l'alimentation se dessinent : nouvelles attentes des consommateurs, mutations des filières, défis climatiques et logistiques. Le monde s'exprime ici, dans les flux, les produits, les métiers et les pratiques. Premier marché de produits frais au monde, Rungis constitue un observatoire unique des équilibres alimentaires contemporains, où comprendre les évolutions à l'œuvre permet déjà d'anticiper celles de demain.

Regard sur les TENDANCES qui transforment l'alimentation



#1

LA SOUVERAINETÉ ALIMENTAIRE

Covid-19, Ukraine, Iran... Le contexte de multicroises dans le monde impacte l'agriculture française et met en lumière l'importance de notre autonomie alimentaire en cas de pénurie. Les marchés de gros constituent un levier majeur de la souveraineté alimentaire. Les ressources sont là et pourtant 700 millions de terriens sont en insécurité alimentaire en raison d'un déficit d'infrastructures et de marchés organisés. Ce défaut d'organisation permet de faire de l'alimentation une arme géopolitique. La France doit impérativement retrouver sa souveraineté alimentaire. Le MIN de Rungis est en première ligne dans cette bataille. Le Marché valorise les produits français, sécurise les approvisionnements, garantit un prix juste aux agriculteurs et lutte contre le gaspillage. Il conseille les pouvoirs publics pour permettre aux agriculteurs de produire plus facilement sur le sol français. Le MIN va également ouvrir en 2027 le Pavillon de la souveraineté alimentaire. Ce pavillon mettra en valeur les spécialités agricoles de nos territoires et terroirs de métropole et d'outre-mer, les savoir-faire des producteurs et le « bien-manger ».

#2

LES ÉVOLUTIONS ALIMENTAIRES ET COMPORTEMENTALES

Le MIN de Rungis observe et analyse les évolutions de consommation portées par les acheteurs et les clients finaux, et adapte son organisation aux nouvelles tendances. Mais il se montre aussi prescripteur en soutenant des mouvements en faveur d'une bonne alimentation. D'abord via des emplacements physiques sur le MIN ou avoisinants : Cité de la gastronomie Paris-Rungis, Pavillon de la souveraineté alimentaire, sans oublier l'existant (pavillon du Bio). Ensuite par une programmation événementielle au service des valeurs du MIN : fin 2025, lancement de la Semaine du Fait-maison, qui mobilise les acteurs du MIN auprès du grand public pour remettre le geste de cuisiner au cœur du quotidien, en faveur du goût, du plaisir partagé et du savoir-faire artisanal. Également effectuée en 2025, la Semaine du goût à destination des jeunes du territoire (visite du MIN, atelier sensoriel et dégustation). Le Marché incarne une voix légitime et reconnue au plan national sur l'alimentation saine, locale, saisonnière, fraîche, responsable et gourmande.

Aujourd'hui et demain, comment consomment les Français ?

La SEMMARIS scrute le marché alimentaire en commandant des études relevant ces évolutions. Un volontarisme essentiel pour anticiper les nouveaux modes de consommation et leur nature, et adapter le fonctionnement du MIN en lien avec les opérateurs.

- Les Français mangent davantage sur le pouce et à l'extérieur, boostant la restauration hors domicile (privée et collective).
- Le digital a bouleversé les pratiques, avec une explosion des commandes alimentaires en ligne (courses et livraison de repas).
- Un écart existe entre leurs intentions (frais, sain...) et leur réalité de consommation (plats préparés, aliments trop riches en sucres et en graisses).

Dans la décennie à venir, l'intention des Français :

- Manger davantage de saison, non transformé, de qualité, frais, bio.
- Manger des produits locaux (régionaux/nationaux), en circuits courts comme les marchés de gros.
- Exiger transparence et traçabilité dans l'assiette (santé, préservation de l'environnement).
- Alternier la consommation de viande de qualité (logique flexitarienne) et diversifier les sources de protéines.
- S'ouvrir à l'innovation alimentaire (algues, insectes...), en phase avec les enjeux environnementaux et sanitaires.
- Faire coexister les produits « refuges » français avec des produits et cuisines du monde.



En 2025 :

- Le prix est leur premier critère d'achat de produits alimentaires. Face aux multicroises et à l'inflation, ils paient moins cher pour l'alimentation et la qualité s'en ressent. Cette tendance avait déjà commencé, avec une baisse globale des dépenses alimentaires, au détriment notamment du budget alloué aux loisirs.
- La prise de conscience croissante de la crise climatique les incite à privilégier davantage d'aliments locaux et écoresponsables, et à scruter les impacts environnementaux de l'industrie agro-alimentaire.
- La crise du Covid-19 a accentué cette prise de conscience sur la santé liée à l'alimentation.

Source : Étude Opinionway pour Rungis, juillet 2024

Face aux multicroises et à l'inflation, les Français payent moins cher pour l'alimentation et la qualité s'en ressent.

#3

LES INNOVATIONS TECHNOLOGIQUES ET NUMÉRIQUES

Le MIN n'est pas un modèle figé et la SEMMARIS est à l'affût de toutes les innovations pour améliorer et construire le marché de gros du futur. Elle étudie les capacités de l'IA pour gagner en productivité et en efficacité opérationnelle, alliée notamment à la robotisation. Ainsi, les grossistes et le CIHSCT étudient comment diminuer les troubles musculo-squelettiques de leurs employés, en les équipant par exemple d'exosquelettes pour retourner les fromages lourds (tomes de comté). La SEMMARIS, via sa BU Internationale, s'inspire des innovations observées dans le monde pour les appliquer au MIN et les intègre dans son modèle pour les exploiter ensuite : Cotonou au Bénin en 2026, Abu Dhabi en 2027 (*Regional Food Hub*), en Chine, au Nigéria... L'exportation du MIN (nouveaux marchés, pavillons d'excellence « Mini-Rungis »...) repose sur cette capacité à se challenger en permanence, pour conserver son efficacité, sa résilience, sa rentabilité et sa volonté d'améliorer la vie des populations.

#4

LA COMMANDE À DISTANCE ET LA LOGISTIQUE

C'est une « tendance de fond » entamée ces quinze dernières années mais qui ne faiblit pas, et qui oblige le MIN à rester attentif pour accompagner au mieux les acheteurs et opérateurs. Originellement, le MIN était un marché de vente physique : les acheteurs venaient sur place pour se procurer des denrées. En 2025, épiciers et restaurateurs se font davantage livrer, après avoir commandé en ligne. 50 % des ventes se font sur le carreau, l'autre moitié à distance. Les grossistes se sont adaptés, avec le concours de la SEMMARIS, pour augmenter au sein des bâtiments les espaces d'entreposage, de préparation de commandes, de livraison et de stockage. La vente physique demeure cependant l'un des fondamentaux, notamment via le système *cash & carry*, qui capte des flux d'acheteurs se rendant sur place. Pour la SEMMARIS, l'observation attentive de ces tendances de modes de consommation est indispensable pour donner satisfaction aux grossistes et aux acheteurs, tant au niveau des infrastructures que des outils numériques proposés.

#5

LES TRANSITIONS ÉNERGÉTIQUES ET ENVIRONNEMENTALES

Le MIN de Rungis – aux côtés des acheteurs, opérateurs, transporteurs – est engagé dans ces deux transitions fondamentales pour un futur plus durable. Devant le défi apporté par le dérèglement climatique et ses répercussions économiques et sociales, la SEMMARIS agit à plusieurs niveaux :

- Lancement en 2025 d'une stratégie RSE forte, exigeante, pilotable, planifiée d'ici à 2035, et de nombreuses actions concrètes (Cité de l'alimentation, partenariat de recherche avec l'INRAE sur l'adaptation des espaces au changement climatique...).
- Réduire la vulnérabilité des entreprises aux risques (chaleurs, inondations...) via un plan d'adaptation au risque climatique, avec le concours de l'ADEME (« ACT Pas à Pas ») et l'accompagnement au Décret Tertiaire via un système d'avares pour ceux qui réalisent des travaux.
- Accompagner les producteurs et acheteurs dans la mise en valeur de produits plus locaux, moins carbonés, de qualité (lancement en 2025 du Label « Marché Durable » et du Collectif des acteurs engagés - lire p.25).
- Réduire les émissions carbone des transports sur le site du MIN (davantage de navettes, de mobilités douces... 85 % des trajets de véhicules légers se font encore en 2025 en voiture individuelle).

Rungis, acteur incontournable des transitions

Le MIN de Rungis est engagé dans plusieurs initiatives prescriptrices sur l'alimentation et ses modes de consommation.

**Grand réveil alimentaire**

Lancé en décembre 2025 sous l'égide d'Annie Genevard, ministre de l'Agriculture et de la souveraineté alimentaire, le MIN de Rungis a accueilli l'événement de lancement des travaux de cette réflexion collective, réunissant l'ensemble des acteurs de la filière alimentaire française. Objectif : réfléchir aux ambitions de production alimentaire pour la décennie à venir. Conférences de la souveraineté alimentaire, recueil d'avis et de propositions... s'étalant sur six mois, avec, à l'été 2026 un état des lieux et une stratégie pour reconquérir des pans perdus de la production.

Assises de la restauration et des métiers de bouche

Tenu en 2025, cet événement a réuni l'ensemble des acteurs du secteur et les pouvoirs publics, pour élaborer une stratégie face à des défis majeurs : difficulté de recrutement et perte d'attractivité des métiers, érosion des commerces de proximité, évolution des habitudes de consommation, transitions écologiques et numériques. En juillet, la SEMMARIS a accueilli à Rungis le groupe de travail sur le développement des entreprises du secteur. Parmi les propositions retenues : valoriser le fait-maison et l'adapter aux pratiques actuelles des professionnels, sensibiliser les jeunes du secondaire aux métiers de la restauration, simplifier l'activité économique des commerces de proximité, préserver la continuité des savoir-faire et faciliter la transmission/reprise d'entreprises, promouvoir les métiers de bouche/restauration lors de la semaine des métiers du tourisme (susciter des vocations).

**Fresque de la restauration**

Organisée fin 2025 à la Rungis Académie, elle a réuni vingt participants pour construire une vision commune des enjeux de la restauration durable et impulser des démarches collaboratives. Outil de sensibilisation reconnu, cette fresque est portée par le projet Court-Bouillon, qui vise à accélérer la transition dans la restauration.



Rungis, UN DÉFI LOGISTIQUE CONSTANT

Depuis 15 ans, la logistique est montée en puissance sur le site du MIN de Rungis. Observatrice attentive des forces transformatrices, la SEMMARIS a su adapter ses infrastructures et son organisation à ce monde nouveau. En 2025, porté par son Schéma Directeur Logistique, le gestionnaire du MIN a affiné sa stratégie pour renforcer la logistique sur site et décarboner les approvisionnements acheminés à Rungis.

Marché de gros de vente physique, Rungis a intégré depuis 15 ans davantage de livraisons et de ventes à distance dans les activités de ses opérateurs. En cause ? Les évolutions des pratiques des acheteurs et des modes de consommation. Pour prendre en compte cette dimension logistique croissante, la SEMMARIS a adapté les infrastructures et la voirie intra-muros : plus d'espaces pour l'entreposage, la préparation de commandes, la livraison et le stockage.

Cela amène le gestionnaire du MIN à rester à l'affût de toutes les évolutions économiques, comportementales, réglementaires et environnementales, dont les répercussions sur le Marché sont concrètes. Ainsi, la SEMMARIS poursuit sa planification des évolutions, poussées par la commande en ligne/livraison, les impératifs sanitaires ou encore la décarbonation des transports de livraison en amont et en aval du MIN de Rungis.

Horaires & logistique : à l'écoute des usages

La SEMMARIS a mené en 2025 une enquête sur les horaires d'activités pratiquées par les parties prenantes de la filière Fruits & Légumes*. Réalisée en collaboration avec les grossistes, les acheteurs et les transporteurs, l'enquête a donné une vision actualisée des pratiques des acheteurs (primeurs, épiciers, restaurateurs...). Elle a confirmé l'approche pertinente de la SEMMARIS sur l'organisation actuelle, avec 86 % d'adhésion des acheteurs, et révélé certaines attentes d'amélioration de la part des opérateurs (soutien massif aux horaires de nuit, mais un quart d'entre eux favorable à plus de travail de jour). Cette étude va permettre à la SEMMARIS de poser différents scénarios d'optimisation et de mener des expérimentations (faisabilité, acceptation).

* Enquête Qualitest réalisée sur une base de 1 022 réponses exploitables (acheteurs, prospects, opérateurs, transporteurs, salariés SEMMARIS).

LOGISTIQUE POUR VENTE PHYSIQUE

Si la vente physique et la récupération de commandes sur le MIN demeurent bien présentes, la livraison aux acheteurs monte en puissance. La SEMMARIS a donc poursuivi en 2026 sa réflexion sur la réintroduction de fonctionnalités logistiques au sein même des pavillons, aux côtés d'une fonction commerciale bien établie. L'autre ambition est de créer, à proximité des pavillons, des espaces de groupage et de dégroupage. L'objectif est de mieux gérer les flux d'acheteurs sur site. En consolidant leurs commandes par « groupage », on peut gagner en efficacité logistique et en maîtrise des flux, et accueillir plus d'acheteurs satisfaits sur le carreau. La SEMMARIS prévoit des expérimentations de ces aménagements pour 2027.

PRIORITÉ FRUITS ET LÉGUMES

C'est la filière prioritaire dans la réflexion logistique du MIN de Rungis. Elle représente 70 % des arrivages, une grosse partie des flux et la plus grande masse salariale d'opérateurs et d'entreprises du Marché. Actuellement, la circulation est difficile pour l'ensemble des acteurs en heures de pointe (manque d'espaces logistiques, concurrence des usages). Afin de répondre à ces enjeux, la SEMMARIS mènera des expérimentations d'aménagement en 2026 en co-construction avec les opérateurs. Parmi les axes envisagés :

- adapter les horaires d'approvisionnement et ceux des acheteurs pour limiter les croisements des flux ;
- instaurer une facturation en fonction de la durée de présence dans le MIN pour limiter le stationnement de longue durée des véhicules sur la voirie (parasitisme) ;
- améliorer l'accès aux quais pour éviter l'engorgement des voiries entre les bâtiments (et faciliter les manœuvres d'accès) ;
- créer un nouvel espace de dégroupage sur le MIN ;
- tester les véhicules autonomes en remplacement des chariots approvisionnant la filière depuis les quais ferroviaires.

DÉCARBONER LA LOGISTIQUE DU MIN

C'est un autre pilier important du Schéma Directeur Logistique du MIN de Rungis. Guidée par sa volonté de lutter contre le réchauffement climatique et d'être en conformité avec ses obligations réglementaires, la SEMMARIS a poursuivi en 2025 la réflexion sur cette thématique, la planification des actions et des expérimentations à mener. Deux leviers sont identifiés pour décarboner la logistique : l'électrification des transports de marchandises et le report modal vers le fret ferroviaire et le fluvial.



Ainsi, en juin 2025, la SEMMARIS et HAROPA PORT – l'opérateur des infrastructures portuaires sur la Seine – ont engagé un partenariat. Objectif commun : verdir et optimiser la logistique liée au commerce international des marchandises périssables. Concrètement, ils mèneront ensemble des analyses des marchés et filières, ainsi que des projets pilotes. Le but est de convaincre les grossistes et logisticiens d'emprunter la Seine et les ports français (Le Havre-Rouen-Paris) pour importer des produits frais. Ce projet est à mettre en parallèle des travaux de la RN406, qui permettront, fin 2028, aux entreprises du MIN de rejoindre plus rapidement, via l'A86, la plateforme portuaire de Bonneuil-sur-Marne (Val-de-Marne), et donc Le Havre en transport fluvial.

Parallèlement, nous travaillons concrètement à l'établissement d'une antenne Fruits & Légumes sur le port de Dunkerque.

Enfin, les équipes de la SEMMARIS travaillent activement sur le sujet de la relance ferroviaire, via l'étude sur une desserte du MIN de Rungis, en vue de décarboner par ce biais une large partie de ses approvisionnements.

« Acheminer à Rungis les marchandises périssables par les ports français participe à la décarbonation de la chaîne logistique. »

AMINATA DIOP,
Directrice de la Business Unit Logistique et Régions

+8 %

de croissance annuelle
prévue pour le marché
français de la logistique
urbaine jusqu'en 2030.

10 %

du PIB français est aujourd'hui
généré par la logistique, reflet
de son rôle structurant dans
l'économie et l'organisation
des flux alimentaires.



CONSTRUIRE

un écosystème alimentaire résilient

Construire un écosystème alimentaire résilient, c'est faire de l'observation un moteur d'action. Au Marché de Rungis, l'innovation, la coopération et l'engagement des acteurs permettent de relever les défis d'un système alimentaire en constante évolution. Moderniser les infrastructures, accompagner les filières, faire évoluer les pratiques ou développer de nouveaux services : chaque initiative contribue à renforcer la capacité collective à nourrir durablement les territoires. Plus qu'un lieu d'échanges, Rungis est un terrain d'expérimentation et d'action où se construit, jour après jour, le marché de demain.

Les grands

CHANTIERS

qui façonnent Rungis

Pour construire le monde de l'alimentation de demain, le Marché de Rungis agit d'abord sur son propre territoire.

En 2025, la SEMMARIS a poursuivi la modernisation du MIN à travers la construction de nouveaux bâtiments et l'amélioration de la voirie dans l'enceinte du site. Son volontarisme se manifeste également par la restructuration et l'aménagement d'infrastructures qui renforcent la performance logistique du Marché, sans oublier ses objectifs de durabilité et d'intégration dans le tissu urbain. Chaque projet mené participe à une même ambition : faire évoluer le plus grand marché de produits frais au monde pour répondre aux nouveaux équilibres alimentaires.



16 000 m²

de surface supplémentaire
(F8, C6, F7, extension D4)

62,4 M€

d'investissements en 2025

8

réalisations majeures
livrées en 2025 ou en cours

DENSIFIER LE MARCHÉ

Face à l'évolution des filières et à l'intensification des flux alimentaires, le Marché poursuit sa stratégie de densification raisonnée. L'objectif : accompagner la croissance des activités tout en optimisant le foncier disponible.

F7 – Logistique alimentaire multi-opérateurs

Étendu sur 9 500 m², le F7 est un entrepôt doté d'un étage. Il accueille 12 opérateurs dans des espaces logistiques modernes, pour de la vente *cash & carry*, la préparation réfrigérée et l'entreposage sec. Sa conception verticale illustre la volonté de densifier le MIN tout en améliorant les conditions d'exploitation.

E8A – Extension logistique

Agrandi de 170 m², l'entrepôt Vergers St-Eustache soutient la croissance de l'activité de la filière Fruits & Légumes. Le bâtiment est dédié à la préparation et à l'expédition de fruits, de légumes frais et de produits d'épicerie.

RESTRUCTURER ET ADAPTER LE PATRIMOINE AUX NOUVEAUX USAGES

Une part importante de l'investissement immobilier est consacrée à la restructuration et à la rénovation du patrimoine existant afin d'adapter les bâtiments aux évolutions des métiers et aux exigences environnementales.

F8 – Offre *cash & carry*

F8, nouveau bâtiment de près de 1 000 m², est consacré aux activités d'épicerie sucrée et de produits gourmets. Il vise à renforcer l'offre commerciale du secteur et à répondre à l'évolution des pratiques d'achat professionnelles. La cible ? Les clients souhaitant s'approvisionner en libre-service sur de gros volumes.

D4 – Restructuration, rénovation énergétique et renforcement de la réglementation sanitaire

Entamés à l'été 2025, les travaux du D4 s'étendront jusqu'en 2027. Un projet majeur pour le MIN, dans un pavillon de 17 000 m² dédié à la vente de produits laitiers. Au programme : restructuration des espaces, construction d'une extension et amélioration de la performance énergétique de l'infrastructure. L'ambition est de moderniser les espaces dédiés aux activités de vente professionnelle, de stockage et de préparation de commandes, tout en améliorant les conditions d'exploitation des opérateurs.

RENFORCER LA VOIRIE ET LES MOBILITÉS

Le MIN est une ville dans la ville. La facilité d'usage du site est essentielle pour les opérateurs et les employés. En 2025, la BU Immobilière a continué d'améliorer la voirie au sein du Marché, ainsi que ses accès depuis l'extérieur. Sa priorité : fluidifier les circulations, sécuriser les déplacements routiers comme piétons et améliorer l'accessibilité du site.

UN MARCHÉ PLUS VERT, INTÉGRÉ À SON TERRITOIRE

La transformation du Marché s'accompagne d'un programme d'aménagement paysager qui renforce son intégration dans le tissu urbain local. Autour des nouvelles constructions, la végétalisation des parcelles se développe afin de créer des îlots de fraîcheur et de structurer une trame

verte à l'échelle du site. La gestion des eaux pluviales est également repensée, avec l'aménagement de noues et de zones d'infiltration favorisant la biodiversité et l'adaptation du Marché aux évolutions climatiques.

- Couverture des parkings des banques et de la Canopée par des ombrières photovoltaïques de 2 800 m².
- Végétalisation urbaine de 12 000 m² avenues d'Auvergne et de Franche-Comté.
- Étude en co-maîtrise avec la RIVED pour réaliser une nouvelle usine d'incinération, plus moderne et répondant aux attentes réglementaires (objectifs d'économie circulaire).
- Depuis 2023, création et renouvellement de 21 400 m² d'espaces végétalisés, et 6 230 m² désimperméabilisés.



« Nous ne construisons pas seulement des bâtiments au Marché de Rungis, nous façonnons un écosystème vivant. En 2025, ces chantiers ne sont pas seulement des réalisations, ce sont des jalons d'une transformation plus vaste qui donne à ce lieu unique l'échelle d'un modèle inspirant pour l'alimentation de demain. »

CHRISTOPHE ACAR,
Directeur Exécutif
de la Business Unit Immobilière

Zoom sur nos

RÉALISATIONS

majeures

En 2025, pour la SEMMARIS, construction rime avec consolidation des objectifs et de la stratégie de résilience face aux impacts environnementaux du changement climatique. L'acquisition des premières parcelles de SENIA, au sud de la Zone A de Rungis, est également une étape forte pour les entreprises du Marché, qui voient leurs perspectives d'opérations augmenter.

BU IMMOBILIÈRE : RÉDUCTION DE LA CONSOMMATION ÉNERGÉTIQUE

2025 marque un cap pour la BU Immobilière du Marché. Un cap qui démontre que le MIN de Rungis intègre les enjeux environnementaux à tous les niveaux de son action et infuse son action dans le bassin économique sud-francilien. La BU a atteint les objectifs de réduction des consommations énergétiques, fixés par le Décret Tertiaire pour 2030, pour le périmètre concerné.

Une avance de cinq ans a été obtenue grâce à des investissements permettant des travaux de modernisation des infrastructures du site, au renouvellement des installations et des équipements, ainsi qu'au passage en LED de 100 % de l'éclairage public du MIN. Le Marché prend ainsi de l'avance sur son plan de sobriété énergétique, vecteur d'économies d'émissions de carbone et financières.

Dans la même optique, la BU Immobilière a poursuivi en 2025 la réflexion et la planification d'une nouvelle usine d'incinération dans l'enceinte du MIN, en remplacement de l'actuelle. L'unité sera plus moderne et anticipera le respect de la future réglementation carbone. La SEMMARIS élabore le meilleur projet, en partenariat avec les parties prenantes, la RIVED (régie gérant la valorisation et l'exploitation des déchets de la région de Rungis) et les dix communes avoisinantes.

Toujours pour valoriser les déchets et économiser l'énergie, la BU Immobilière réalise des études pour un méthaniseur collectif. L'idée est de capter les biodéchets produits sur site et ceux du territoire sud-francilien, pour ensuite les traiter sur place. Le Marché est partenaire de la RIVED et d'ADP (Aéroports de Paris) dans cette initiative.

BU DÉVELOPPEMENT : L'EXTENSION SENIA PROGRESSE

Rungis est un écosystème en constante évolution, et ce volontarisme demande de nouveaux territoires d'opération. En parallèle d'AGORALIM au nord, le Marché a avancé en 2025 sur son extension de la zone SENIA au sud.

SENIA (Secteur des entrepôts et des industries agro-alimentaires) est historiquement une zone annexe du Marché, située à cheval entre les communes d'Orly et de Thiais. Les activités y sont connexes à l'activité du MIN de Rungis, principalement de la logistique, mais elles ne lui appartiennent pas en propre. La zone comprend 125 hectares de parcelles, détenues par des entreprises et des propriétaires privés.

Pour répondre aux demandes d'entreprises agro-alimentaires ne trouvant pas d'espaces suffisants sur le MIN, la SEMMARIS vise à acquérir 25 hectares de SENIA, pour en faire un prolongement du Marché. 2025 est à ce titre un jalon important, puisque la SEMMARIS s'y est portée acquéreuse d'un nouveau bâtiment de 20 000 m². C'est

le fruit d'un important travail transversal entre les BU Développement, Commerciale et Immobilière, qui récompense plusieurs années d'efforts menés en partenariat et avec le soutien financier de l'État, de l'Établissement public territorial Grand-Orly Seine-Bièvre, de l'Établissement public d'aménagement Orly Rungis - Seine Amont, de la Métropole, du département du Val-de-Marne et de la région Île-de-France et l'appui de Thiais et d'Orly.

Les collectivités ont notamment bouclé le plan de financement des études qui seront menées en 2026 par la SEMMARIS, pour penser l'aménagement du secteur. Architectes, urbanistes, paysagistes... sont appelés à mettre leurs expertises au service de la conception d'une organisation pertinente des 25 hectares. En 2026-2027, la SEMMARIS prévoit l'achat de six nouveaux bâtiments. Au total, elle prévoit l'acquisition de 120 000 m² de bâtiments supplémentaires.

DIRECTION ENGAGEMENT : QUATRE INITIATIVES MAJEURES

• **Mise en place et déploiement d'une stratégie RSE alignée sur les enjeux de la CSRD** qui vise à faire de la durabilité un levier de performance économique, de résilience et d'utilité territoriale.

Elle repose sur l'évaluation des enjeux de double matérialité, et sur l'analyse des écarts entre les pratiques existantes et les exigences de la CSRD. Cette démarche a permis de fixer dans la stratégie des priorités, des objectifs mesurables et des actions concrètes au service de la création de valeur durable.

25

entreprises labellisées
« **Marché Durable** »
en 2025

50

entreprises réunies
dans le Collectif
des Acteurs Engagés



Une étape clé : le lancement de la labellisation « Marché Durable » le 18 septembre 2025.

Elle s'appuie sur une ambition partagée : faire de Rungis le laboratoire vivant de l'alimentation durable. Trois piliers structurent cette stratégie : des infrastructures bas carbone et résilientes, des filières alimentaires robustes et durables et une coopération affirmée avec l'ensemble de notre écosystème. Déployée sur un horizon de 10 ans, elle fixe un

cap clair et ambitieux, soutenu par un nombre substantiel d'actions concrètes, parmi lesquelles :

• **Stratégie « ACT Pas à Pas »** : une méthodologie plus robuste et plus structurée pour calculer nos objectifs de réduction carbone en fonction de la Stratégie Nationale Bas Carbone et mettre en place des plans d'actions de réduction de CO₂ adaptés aux contraintes opérationnelles de nos activités.

• **Collectif des Acteurs Engagés** : lancé en janvier 2025 en collaboration avec les opérateurs du MIN pour sensibiliser l'ensemble des acteurs de la chaîne de valeur de l'écosystème du MIN. Ouverts à toutes les entreprises du Marché et pour tous les secteurs, les objectifs sont les suivants :

- inspirer et faire monter en compétences les opérateurs en RSE, via des interventions d'experts et des retours d'expérience entre pairs déjà engagés dans des initiatives ;
- les aider à sensibiliser et à embarquer leurs équipes dans la démarche RSE ;
- mutualiser les réflexions sur les problématiques partagées pour créer une dynamique positive sur les enjeux essentiels.

Chaque mois, les membres se retrouvent en atelier ou en conférence sur différents sujets (bilan carbone, stratégie RSE, REP emballages, achats responsables, Décret Tertiaire, inclusion, diversité, etc.).

• **Plan Biodiversité de la SEMMARIS** : défini en 2025 et lancé en 2026 pour les MIN de Rungis et de Toulouse Occitanie, le Plan Biodiversité comprend une étude et un diagnostic débouchant sur un plan d'actions en 2027. Un enjeu substantiel dans la stratégie nationale biodiversité 2030 de la SEMMARIS.

Zoom sur le label « Marché Durable »

Cette labellisation permet de structurer et de valoriser les engagements responsables des marchés de gros, et de fédérer autour de l'ambition commune

d'accélérer la transition vers des pratiques durables. Lancé en septembre 2025, le label a fait l'objet d'une expérimentation de six mois sur le MIN de Rungis. Onze entreprises « pilotes » se sont vu remettre leur attestation. Vingt-cinq entreprises sont déjà labellisées depuis son lancement.

Le Label « Marché Durable » a été co-construit avec des entreprises du MIN de Rungis, la SEMMARIS, des interprofessions, l'expertise d'AFNOR Certification et le soutien de la Fédération des Marchés de Gros de France. Il s'articule autour de l'ISO 26000 (référence internationale de la RSE), avec des critères relatifs à la gouvernance, à l'environnement, au respect des individus et à l'impact territorial.

Transformer le Marché pour anticiper les

DÉFIS ÉNERGÉTIQUES

Dans un contexte de forte tension énergétique et de transformation du système alimentaire, la SEMMARIS engage le Marché International de Rungis dans une trajectoire de sobriété et de performance énergétique. L'objectif visé est l'autonomie et l'auto-consommation, pour réduire au maximum l'exposition du MIN aux fluctuations liées à l'énergie (prix, pénurie). L'enjeu est double : renforcer la résilience économique et opérationnelle du MIN, tout en réduisant l'empreinte environnementale du site.

AGIR SUR LES USAGES ET LES INFRASTRUCTURES

La transition énergétique du MIN repose d'abord sur une transformation progressive de son fonctionnement. La SEMMARIS déploie un plan global énergie pour optimiser les consommations du site : pilotage plus fin des installations, ajustement des usages, modernisation des équipements et amélioration de la performance énergétique des bâtiments.

Ces actions s'inscrivent dans une démarche globale de sobriété énergétique, avec notamment un objectif de réduction des consommations de 10 % à l'échelle du marché. Elles produisent déjà des effets mesurables, à travers une meilleure maîtrise des usages énergétiques et une amélioration continue de la performance des installations. En parallèle, l'optimisation des ressources permet de réduire les prélèvements, notamment grâce au pompage de l'eau de drainage, limitant le recours à l'eau potable. Chaque opération de construction et de rénovation immobilière intègre désormais des critères environnementaux exigeants, illustrant l'évolution du modèle du Marché vers des infrastructures plus performantes et sobres.

DIVERSIFIER LES SOURCES D'ÉNERGIE

Pour renforcer sa résilience face aux fluctuations énergétiques, la SEMMARIS développe un mix énergétique plus diversifié, fondé sur les ressources disponibles sur le site. Le déploiement du photovoltaïque constitue un premier levier, avec plus de 20 000 m² de panneaux solaires installés sur les parkings. Le Marché expérimente également des panneaux photovoltaïques à faible charge sur les bâtiments existants, une technologie innovante qui permet d'équiper des toitures jusqu'ici difficiles à exploiter. D'autres pistes sont étudiées afin de mobiliser les ressources locales, notamment la géothermie et la valorisation du bois-énergie issu des flux logistiques du marché. En parallèle, le gestionnaire

Géothermie, une idée qui monte

Le Marché utilise toutes les énergies renouvelables à base de ressources naturelles décarbonées (soleil, chaleur, eau souterraine). Parmi elles, la géothermie est une sérieuse option pour concrétiser le mix énergétique du MIN et renforcer son indépendance. Située dans la Zone des Entrepôts, la centrale irait puiser la chaleur dans la couche géologique du Dogger à plus de 1 500 m de profondeur sur l'emprise du MIN. En 2025, la SEMMARIS a finalisé son modèle économique et lancé une consultation. Dans l'attente des résultats, la concession sera attribuée en 2026, pour une mise en service en 2028.

du MIN envisage des solutions de récupération de chaleur fatale pour son réseau urbain, dans une optique d'économie circulaire. En 2025, il a ainsi engagé avec RTE une procédure de raccordement d'un futur *data center* de 55 MW prévu sur le MIN de Rungis d'ici à 2031. Ces initiatives renforcent progressivement l'autonomie énergétique du site et préparent le marché aux évolutions du système énergétique.

UNE TRANSITION PORTÉE PAR L'ENSEMBLE DE L'ÉCOSYSTÈME

La transformation énergétique du MIN repose aussi sur la mobilisation des entreprises présentes sur le marché. Des rencontres régulières organisées à Rungis&Co, le Hub d'innovation food porté par la SEMMARIS, permettent de partager expertises et retours d'expérience afin d'accompagner leur montée en compétences. Dans cette logique de coopération, un partenariat structurant a été signé en 2024 avec le Groupe ADP, gestionnaire de l'aéroport de Paris-Orly. 2025 a permis d'analyser et d'établir des pistes d'actions pertinentes, afin d'explorer ensemble les possibilités de mutualisation des ressources et de valorisation énergétique, notamment autour du stockage des énergies renouvelables.

340

points de recharge électrique mis en service sur le MIN en 2025

-40 %

de consommation d'énergie en 2030 (objectif SEMMARIS 2025)

23 200 m²

de panneaux photovoltaïques installés sur le MIN (auto-consommation de 20 % des besoins annuels des bâtiments raccordés)

Une mission essentielle :

SÛRETÉ ET SÉCURITÉ



Le Marché de Rungis alimente chaque jour 18 millions de Français en produits frais. Garanties de sa continuité, la sûreté et la sécurité sont deux piliers de son organisation et de son fonctionnement, portées et optimisées sans relâche par la Direction du Marché.

LIEU D'IMPORTANCE STRATÉGIQUE

La Direction du Marché a pour mission principale d'assurer la sûreté et la sécurité des biens et des personnes dans l'enceinte du Marché. Quarante agents sont consacrés à ces missions. Cette mission mobilise tous ces acteurs au quotidien, tant les enjeux sont déterminants pour l'attractivité du site et la fréquentation des acheteurs. Les équipes des pôles (Animal, Végétal, Administratif et Logistique) viennent compléter ce dispositif (voir encadré).

En matière de sûreté, un Poste de contrôle de vidéoprotection fonctionne en continu, 24h/24 et 7j/7, appuyé par des équipes d'intervention immédiate. En 2025, le Marché a par ailleurs renforcé ses équipements avec l'acquisition d'un drone de vidéosurveillance. Contrôlé par l'ANSSI*, le niveau de sûreté des systèmes d'information établi est le maximum existant au niveau national. Les péages ferment la zone et assurent le filtrage des entrées. Enfin, les pompiers du Centre de secours de la SEMMARIS sont prêts à intervenir à toute heure sur le Marché, garants de la sécurité incendie et du secours aux personnes. Ils opèrent en étroite collaboration avec la Brigade de sapeurs-pompiers de Paris, pour intervenir dans des délais très courts.

« En tant qu'opérateur d'importance vitale, Rungis se donne les moyens d'être invulnérable. »

DOMINIQUE BATANI,
Directeur Général Adjoint de la SEMMARIS
et Directeur du Marché

MODÈLE ÉPROUVÉ ET PLASTIQUE

Construire et entretenir ce modèle est un travail collectif. Fin 2025, comme chaque année, la SEMMARIS a sensibilisé les entreprises présentes sur le MIN aux menaces particulières. Le dispositif de sûreté et de sécurité fait l'objet d'actions régulières de formation et d'actualisation afin de permettre à chacun de mieux y répondre, notamment face aux risques terroristes. Le volet sanitaire relève, quant à lui, de la responsabilité des chefs d'entreprise et de la Direction départementale de la protection des populations (suivi des agréments sanitaires, contrôle des produits...). Les équipes du Marché sont en lien étroit avec l'ensemble de ces acteurs afin de limiter au maximum les risques. Le Directeur du Marché garantit la cohérence de ce cadre, en lien avec les pouvoirs publics (ministère de l'Agriculture et de la Souveraineté alimentaire).

Cette organisation a fait ses preuves. La SEMMARIS l'essaime depuis Rungis vers d'autres territoires : au MIN Toulouse Occitanie, via l'extension du MIN sur la zone SENIA, au sud du Marché et bientôt sur AGORALIM. Sans oublier l'international, en Chine (Guangzhou) ou au Bénin (Cotonou).

* Agence nationale de la sécurité des systèmes d'information

Mécanique huilée

Au sein de la Direction du Marché, les pôles (Animal, Végétal, Administratif et Logistique) sont les interlocuteurs prioritaires des grossistes. Ils sont chefs de secteurs, inspecteurs... et assurent un rôle essentiel d'interface entre les professionnels, les usagers et les services de la SEMMARIS. De fait, ils suivent toutes les entreprises, bâtiments, infrastructures et équipements. Ils contribuent à la valorisation économique de leur espace en facilitant l'installation et le développement des entreprises, en proposant des aménagements, restructurations et toute mesure de valorisation. En lien avec les prérogatives de sécurité et de sûreté, ils veillent au bon déroulement des transactions et à l'application du règlement intérieur.

L'amélioration continue,

BOUSSOLE DU MARCHÉ

Dans sa relation aux opérateurs et aux acheteurs, dans son organisation opérationnelle, dans sa dynamique commerciale, le MIN garde le cap de l'amélioration continue. La réussite de demain se construit dans la résilience du présent. Portée conjointement par la BU Commerciale et Innovation, la Direction de Cabinet, de la Communication et de la Marque et la Direction Relation Clients, cette philosophie est centrale au fonctionnement de l'écosystème Rungis.

À L'ÉCOUTE DES ACTEURS DU MARCHÉ

Rungis est un écosystème dynamique et à l'écoute des entreprises œuvrant sur site, des opérateurs et des acheteurs. Cela passe par l'attention aux demandes des parties prenantes, notamment dans le cadre du Comité technique consultatif, qui rassemble annuellement les opérateurs, institutionnels (DG, Préfecture...), acheteurs et transporteurs.

À titre d'exemple, la SEMMARIS a engagé en 2025 deux changements organisationnels, la déspecialisation et la déssectorisation. La première consiste à étendre, au sein d'un pavillon, l'offre à des produits proches de sa spécialité (viande, fruits/légumes...). La seconde autorise la vente de produits bien distincts (ex. : citrons/herbes fraîches dans le pavillon de la Marée). Pour entériner ces mesures, la SEMMARIS a œuvré à faire évoluer la réglementation. Son intention est de répondre toujours plus finement aux demandes des grossistes, de faire gagner du temps aux acheteurs et de favoriser l'attractivité du MIN par sa capacité d'adaptation.

MODÈLE COMMERCIAL DYNAMIQUE

Pour intégrer les changements sociétaux, Rungis doit s'adapter en permanence aux nouveaux usages technologiques, aux nouvelles pratiques commerciales et habitudes de consommation. La SEMMARIS déploie ainsi une politique commerciale dynamique pour chercher de nouveaux clients et pour répondre à une demande toujours plus importante cette dernière décennie. En cause, la montée en puissance des services de livraison via les outils digitaux, qui élargit la capacité du Marché à approvisionner les acheteurs, alors même que ces derniers sont moins présents sur place qu'auparavant (baisse de main-d'œuvre disponible, d'activité de nuit...).

Par ailleurs, le MIN poursuit le déploiement de ses outils digitaux, pour accompagner la hausse de fréquentation des utilisateurs. En 2025, les sites Rungis International, Espace opérateur et MyRungis ont accueilli 750 000 connexions. 1,5 million d'e-mails ont été envoyés aux opérateurs et aux acheteurs par la SEMMARIS. La carte dématérialisée sur mobile, mise à disposition des acheteurs en 2024, a poursuivi son expansion en 2025 avec près de 4 786 téléchargements de cartes sur mobile. Au total, ce sont huit sites web dédiés aux acteurs du MIN qui fluidifient cette relation usagers : Rungis&Co, Rungis Acheteurs, Espace Opérateur, Rungis International, Rungis Événements, Label « Marché Durable », Portail des applications et le tout nouveau site d'AGORALIM.

La digitalisation se poursuit

- *Nouveau service de commande de « Carte Piéton » en ligne pour les concessionnaires du Marché (pour les salariés du MIN venant en transports en commun ou à pied).*
- *Service de télépéage pour les véhicules d'entreprises des opérateurs et pour les salariés, rendant l'accès au Marché plus sécurisé, fluide et écologique.*
- *Création d'un module de « Carte Accompagnant » depuis l'Espace Client en ligne www.myrungis.com (conformément à l'arrêté préfectoral portant modification des conditions d'accès des clients et usagers au sein du Marché International de Rungis).*
- *Optimisation et simplification des procédures administratives en matière de changement d'adresse et de mise à jour de dossier.*
- *Automatisation de la procédure relative à la gestion des impayés.*
- *Renforcement de la sécurité des données avec la mise en place d'un système de double authentification au niveau de la carte acheteur sur mobile.*

65

opérations et animations commerciales



La BU Commerciale a refondu son catalogue de services pour mieux accompagner les opérateurs au quotidien, avec des dispositifs dédiés à la communication, au contrôle client et à l'assurance-crédit. L'objectif : simplifier la gestion, sécuriser les échanges et améliorer l'expérience sur le Marché.

Enfin, la communication sur les réseaux sociaux est devenue incontournable pour la SEMMARIS, au service du MIN : en 2025, plus de 70 vidéos ont été diffusées sur ses plateformes (LinkedIn, Instagram, Facebook), afin de valoriser des opérateurs, des produits, des savoir-faire, la provenance et la saisonnalité.

OPTIMISATION TOUTE AU SERVICE DES ACHETEURS

Rungis Acheteurs, Direction en charge de la relation avec les acheteurs du MIN de Rungis, a continué de déployer en 2025 ses actions phares. Via ses campagnes de marketing direct, elle a doublé son vivier de prospects en élargissant son ciblage géographique. La création de comptes acheteurs a augmenté par rapport à 2024 (+ 3 %), et leur renouvellement progresse de 4,3 %. À noter également : 32 animations commerciales de terrain, ainsi que des salons, des partenariats, des visites du MIN et diverses interventions (fédérations, écoles).

70

vidéos réalisées sur les réseaux sociaux

1746

articles de presse sur le Marché de Rungis en 2025

55

partenariats et mécénats réalisés en 2025

Innové aujourd'hui pour CONSTRUIRE demain



Atelier du Collectif des Acteurs Engagés « Comment réaliser son bilan carbone ».

Dans un monde qui se transforme rapidement au gré des transitions environnementales, énergétiques et digitales, le Marché a mis l'innovation au cœur de son modèle. L'anticipation est clé pour construire le monde alimentaire de demain et assurer une adaptation toujours plus fine aux grands enjeux, comme la souveraineté alimentaire et l'amélioration du bilan environnemental.

108

startups accompagnées depuis
2022 dans l'incubateur Rungis&Co

LA DATA AU SERVICE DU MARCHÉ

Califrais est un acteur clé de la transformation digitale du MIN de Rungis et un partenaire stratégique de la SEMMARIS. Depuis 5 ans, l'ancienne startup incubée par Rungis&Co œuvre à la digitalisation et au développement commercial du MIN de Rungis, spécifiquement via la plateforme web *Rungismarket.com*, site e-commerce des produits de gros et porte d'entrée digitale sur le plus grand marché de produits frais au monde. En 2025, Califrais a poursuivi son développement en levant 10 millions d'euros. Objectif : accélérer la transition écologique de la chaîne d'approvisionnement alimentaire grâce à une technologie fondée sur l'IA et adaptée aux contraintes spécifiques des produits frais, et la déployer à plus grande échelle. Califrais, en mettant à disposition des grossistes ses outils de prévision des flux, de logistique prédictive et d'optimisation des stocks, aide les grossistes à décarboner la chaîne logistique.

RUNGIS&CO, RÉACTEUR D'INNOVATION DU MIN

Rungis&Co, l'incubateur du Marché, aide les startups Food à s'acculturer au marché, se structurer et à se développer. Il anime une communauté engagée faite d'entreprises opérant sur le Marché, d'experts acteurs du territoire, d'alumni... au service de l'innovation alimentaire et logistique.

Le bilan 2025 de la promotion Rungis&Co est très positif : 15 startups accompagnées depuis 2024, 76 événements, un *Net Promoter Score* de 80* et 93 % de projets toujours en activité en 2026. L'innovation s'est portée sur l'optimisation logistique, la digitalisation des ventes, l'innovation alimentaire, les solutions IA, l'innovation packaging et la valorisation des déchets.

Mi-2025, 52 nouveaux projets ont été sélectionnés pour la saison 2026. Dix startups sont retenues pour l'incubation. Par exemple, Cartoway propose une solution logicielle d'optimisation logistique destinée aux grossistes. Elle simplifie et structure l'organisation des circuits de tournée, réduisant leur impact carbone et permettant d'améliorer la rentabilité des livraisons. BMTA&C développe une solution de réfrigération *off-grid*, propre et économique, pour décarboner l'industrie de l'entreposage frigorifique. Organic Radar porte une solution digitalisée destinée à assurer le bon tri et la disponibilité des déchets alimentaires orientés vers les usines de méthanisation. Objectif : leur valorisation énergétique. Innovations alimentaires obligent, l'on retrouve dans cette promotion Gyoo, une startup de production de céréales de petit-déjeuner à base de légumineuses, conçues comme une alternative protéinique saine et écologique.

* Indice qui évalue la capacité d'un produit à être recommandé par des clients.

Rungis&Co devient Hub d'innovation

Après 10 ans d'existence, l'incubateur Rungis&Co est devenu en 2025 le Hub d'innovation de la SEMMARIS. En plus de ses missions premières, il pilotera des projets stratégiques pour accélérer la transformation environnementale, sociale et numérique du Marché. Chaque année, trois à quatre projets à fort impact seront définis et testés, avec pour but de les déployer à grande échelle. Exemples de thématiques s'inscrivant dans la feuille de route 2035 de la SEMMARIS : distribution alimentaire durable, transition digitale de la chaîne alimentaire, sécurisation des transactions et des paiements, logistique et chaîne du froid responsable.

Innové pour l'alimentation

La SEMMARIS a noué un partenariat stratégique avec INRAE* pour contribuer au renforcement de la résilience des systèmes alimentaires, en mobilisant la recherche et l'innovation scientifique. Cette collaboration porte notamment sur la diversification génétique des fruits et légumes, les solutions de résistance aux ravageurs et l'adaptation au changement climatique. En structurant ce partenariat inédit, la SEMMARIS affirme son rôle de plateforme de convergence entre recherche, production et distribution, au service de la sécurité alimentaire et de la qualité des produits, et s'inscrit pleinement dans l'ambition de la Cité de l'Alimentation, en positionnant le Marché au cœur des dynamiques d'innovation des filières alimentaires.

* Institut national de recherche pour l'agriculture, l'alimentation et l'environnement

PARTENARIATS POUR ACCÉLÉRER LES TRANSFORMATIONS

Si Rungis&Co et les startups « inventent demain » de façon opérationnelle, le Marché international de Rungis embrasse l'innovation via des partenariats structurants et des dynamiques collectives. Avec le Groupe ADP, acteur aéroportuaire et économique majeur du territoire, la SEMMARIS travaille sur des démarches d'écologie industrielle et d'optimisation des ressources à l'échelon local. Cette coopération a permis en 2025 d'identifier les synergies pertinentes à mettre en place, comme la formation à l'éco-conduite, un système de *click & collect* pour une offre de restauration, l'opération « Tous en stage » (visites du Marché pour des collégiens et lycéens, et sensibilisation aux métiers et enjeux alimentaires).

La SEMMARIS développe également des partenariats en faveur de pratiques agricoles plus durables. Elle soutient Agoterra, une plateforme intermédiaire qui finance des projets d'innovation pour une production plus vertueuse, en particulier dans l'élevage (sélection génétique bovine, alimentation moins carbonée pour le bétail). Le projet Agrof'ile vise quant à lui, par la plantation de haies en agroforesterie, à améliorer la captation du phosphore naturel des sols. Enfin, le soutien à la Ferme de Villarceaux ambitionne de former les agriculteurs franciliens à l'entretien des haies, toujours dans une approche agroforestière.

Ainsi, cette dynamique permanente portée par ces partenariats pointus, la phosphorescence de Rungis&Co, les orientations stratégiques de la SEMMARIS et l'amélioration continue des services, font du MIN un écosystème toujours en mouvement, prêt à affronter l'avenir.



CATALYSER

la souveraineté alimentaire

Catalyser la souveraineté alimentaire, c'est partager un savoir-faire et impulser des solutions durables. Au Marché de Rungis s'invente une manière d'organiser les marchés, de structurer les filières et d'accompagner les territoires dans leurs transitions alimentaires.

Cette expertise se diffuse, s'adapte et nourrit l'émergence de systèmes alimentaires plus solides et résilients, attentifs aux réalités locales et aux équilibres du vivant. Depuis Rungis, l'expérience devient transmission. Le Marché se fait pont entre les territoires et levier d'influence, jusqu'à devenir un modèle.

AGORALIM

Une nouvelle géographie de l'alimentation



Extension du Marché d'Intérêt National de la région parisienne, AGORALIM incarne la transformation interne du Marché, marquant une nouvelle étape dans l'évolution de son modèle : structurer la distribution alimentaire de demain et renforcer les débouchés des filières agricoles. Pensé comme un pôle dédié à la distribution, à la transformation et aux services alimentaires, AGORALIM viendra compléter et prolonger le Marché en créant, dans le nord de l'Île-de-France, un nouvel écosystème logistique et économique au service des professionnels de l'alimentation.

GOUSSAINVILLE : LE SITE MOTEUR D'AGORALIM

C'est à Goussainville, dans le Val-d'Oise, que le projet prend forme aujourd'hui. Reconnu Projet d'Intérêt Général par arrêté préfectoral, le futur site accueillera un pôle logistique B2B dédié aux produits alimentaires, associant activités de distribution, de transformation et services aux entreprises.

Pensé dans une logique de haute qualité environnementale, ce nouvel ensemble contribuera à renforcer les filières alimentaires tout en créant des emplois et de nouvelles dynamiques économiques sur le territoire.

Dans sa configuration actuelle, le projet prévoit l'implantation d'une Agora des producteurs, sans création de marché physique, cette fonction demeurant assurée par le Marché de Rungis.



« Avec AGORALIM, le modèle du Marché change d'échelle et organise un nouveau territoire logistique et économique au service de l'alimentation durable. »

THIERRY FEBVAY,
Directeur Exécutif du Développement

UN NOUVEAU CAP FRANCHI EN 2025

En 2025, le projet franchit un cap important avec l'organisation d'une concertation locale préalable, réunissant habitants, acteurs économiques, collectivités et associations. La concertation a été menée de manière volontaire par la SEMMARIS. Une initiative qui démontre l'importance que le gestionnaire du Marché accorde à l'acceptabilité d'AGORALIM par l'ensemble des parties prenantes locales. Ainsi, pendant deux mois, près de 600 contributions ont été recueillies, témoignant d'un fort intérêt pour le projet et permettant d'enrichir sa conception. Cette démarche a conduit la SEMMARIS à formaliser ses engagements dans une Charte, qui porte notamment sur l'emploi local, le soutien aux filières agricoles et l'exemplarité environnementale du projet. Un bilan très positif qui confirme l'ancrage territorial d'AGORALIM et ouvre la voie aux prochaines étapes réglementaires. Parmi elles, l'étape majeure en 2026 sera l'enquête publique relative à la "Déclaration d'utilité publique", la procédure administrative qui permettra le rachat des terrains privés pour raison d'utilité publique.

LANCEMENT DE LA DYNAMIQUE AVEC UN SITE PILOTE

En parallèle du site principal, une opportunité foncière a permis d'accélérer l'opération. À Goussainville, un tout nouveau parc d'activités pour PME accueillera un site démonstrateur AGORALIM sur près de 6 hectares, situé à proximité de la gare de Goussainville. Ce nouveau pôle d'environ 25 000 m² réunira des entrepôts logistiques sous froid et en sec ainsi qu'un pôle tertiaire dédié aux services et aux activités complémentaires. Bien desservi par le RER D, il permettra d'engager rapidement la dynamique économique du projet. Les travaux devraient débuter en 2026, pour une mise en activité envisagée à l'horizon 2028, avec près de 250 emplois à la clé.

Préparer l'alimentation de demain

Le lancement opérationnel du site principal est envisagé à partir de 2028, avec les premiers bâtiments attendus autour de 2030.

En prolongeant l'expertise du Marché, AGORALIM affirme une ambition : faire émerger un nouveau modèle d'organisation des filières alimentaires, plus durable, plus performant et capable de répondre, en complément du MIN de Rungis, aux enjeux d'approvisionnement quotidien de la région parisienne et d'une partie de la France. Un projet structurant qui, à terme, contribuera à faire rayonner le modèle du Marché bien au-delà de son périmètre historique.

La Cité Internationale de la Gastronomie Paris-Rungis,

ENTRE TRANSMISSION ET INNOVATION



Le Marché de Rungis n'est pas seulement le plus grand marché de produits frais du monde : il est aujourd'hui le cœur d'un écosystème unique où savoir-faire humains et expertise des métiers constituent un modèle de performance collective. Avec la Cité Internationale de la Gastronomie Paris-Rungis, le Marché transformera son patrimoine alimentaire en un actif stratégique, ouvert à tous, au service des professionnels, des citoyens et du rayonnement international de la gastronomie française.

CRÉER UNE DESTINATION

Autour de la future Cité de la Gastronomie, c'est un véritable quartier dédié au bien-vivre qui sortira de terre, desservi par la ligne 14 du métro. Plus qu'un simple aménagement, nous créons un écosystème ouvert à tous, autour du bien-manger et du bien-bouger, avec une future Halle au Sport et Bien-être, un Square des Cinq Sens, qui offrira une parenthèse végétale et sensorielle unique, ainsi qu'un parking de 350 places avec services qui facilitera l'accès au site. Ces aménagements s'inséreront plus largement dans un éco-quartier, qui comprendra notamment un ensemble hôtelier et une résidence étudiante.

UNE VITRINE MONDIALE DES SAVOIR-FAIRE

Ancrée dans l'écosystème du Marché, la Cité mettra en scène l'excellence des produits et des métiers de l'alimentation. Elle offrira aux professionnels de nouvelles opportunités de visibilité et de développement, tout en proposant au grand public une expérience immersive pour comprendre l'origine des produits, les gestes et les savoir-faire. À la croisée des filières alimentaires, de la culture et du tourisme, elle contribuera à renforcer l'attractivité du Marché en France comme à l'international.

UN LABORATOIRE POUR L'ALIMENTATION DE DEMAIN

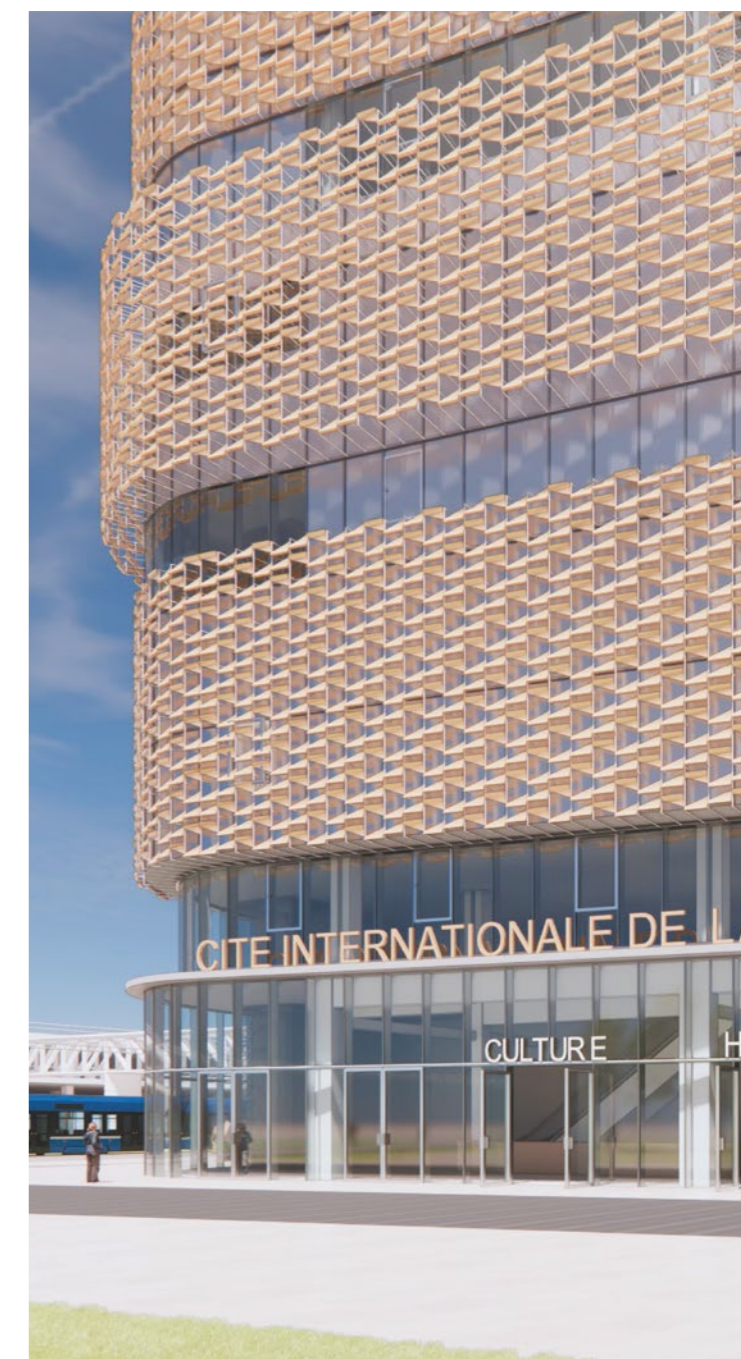
Adossée au plus grand marché de produits frais du monde, la Cité de la Gastronomie a vocation à devenir un lieu d'expérimentation et de transmission. Espaces collaboratifs, programmation culturelle et événements permettront de croiser les regards, d'accompagner les évolutions des pratiques et de faire émerger de nouveaux modèles alimentaires, plus durables et responsables.

DE LA VISION À LA RÉALITÉ

L'année 2025 marque une étape structurante : validation du plan guide, entrée de la SEMMARIS au capital de la société d'exploitation et dépôt des premières autorisations administratives.

4 000 m²

pour la Halle « Sport et Santé » de la Cité (gym, padel, centre de soins et bien-être...). Pour la SEMMARIS, c'est un marqueur fort de l'association du bien-manger au bien-bouger. Livraison fin 2027.



À la croisée des savoir-faire :

RUNGIS ACADÉMIE

Connecter le monde à l'alimentation saine et durable repose sur la formation et la transmission des savoir-faire. C'est la condition sine qua non du futur du MIN et de la souveraineté alimentaire française. Depuis sa création, le Marché est un pont entre les acteurs du secteur sur ce sujet. La Rungis Académie a renforcé sa montée en puissance.

SECTEUR À PRÉSERVER

Les entreprises de restauration et de commerce alimentaire représentent plus de 400 000 entreprises en France, et font travailler 1,3 million d'actifs. Les secteurs de la boulangerie et la boucherie-charcuterie sont en croissance mais peinent à recruter. L'activité de la restauration connaît même une pénurie structurelle de main-d'œuvre : 211 000 postes étaient à pourvoir en France en 2025, dont 45 % de recrutements jugés « difficiles ». Une situation délicate qui amène un certain nombre d'établissements à contraindre leur activité (jours/horaires d'ouverture, capacité d'accueil).

Ces constats ont amené les acteurs du secteur à se mobiliser de nouveau en 2025 lors des Assises de la restauration et des métiers de bouche. L'attractivité des métiers était particulièrement au cœur des échanges. Comment attirer les jeunes ? Cibler en particulier les métiers en tension ? Créer des formations spécifiques à la vente ? Autant d'écueils pointés par les professionnels, qui exigent une mobilisation générale. Le MIN, à la croisée des métiers et des compétences du secteur, se positionne comme un pivot entre les acteurs et un moteur de l'action.

RUNGIS ACADÉMIE

Le périmètre d'intervention du Marché sur la formation et la transmission des savoir-faire s'étend de la restauration aux multiples activités exercées par ses 12 000 salariés (commerce de gros, fleurs, vente, tertiaire (fonctions support), logistique, agriculture...). Dans cette perspective, la SEMMARIS s'est associée avec l'IFOCOP, les Compagnons du Devoir et le CFA Médéric pour développer une académie de formation. Ouverte en 2023, l'Académie répond aux besoins de formation des opérateurs du Marché, ainsi que de son écosystème. Année après année, elle renforce cet outil, en proposant des formations sur mesure avec les intéressés.



La Rungis Académie intègre la formation continue, l'apprentissage, la reconversion, la montée en compétences et la remise à niveau, pour les jeunes et les adultes.

ENTRE URGENCE ET PATRIMOINE

Le MIN doit ici jouer sur deux tableaux : le temps long de la transmission des savoir-faire, pour assurer le futur de l'alimentaire du pays et le maintien des métiers d'excellence, mais aussi le temps court de l'urgence des recrutements dans les filières pénalisées par une désaffection et une crise des vocations. Au cœur du MIN, la Rungis Académie propose ainsi 3 000 m² de campus et plateaux techniques modernes, intégrant les innovations académiques, un restaurant d'application, sept laboratoires professionnels (traiteur, poissonnerie, primeur...), un hall de simulation de vente, un centre de formation des apprentis (relation clientèle et contrôle qualité) dans le giron de l'IFOCOP, etc.

Enfin, la Rungis Académie reste connectée au monde, pour attirer et former de nouveaux talents. Elle concentre des réseaux d'acteurs locaux, nationaux et internationaux, qui définissent les nouvelles tendances de consommation, comme l'alimentation saine et durable, et souhaitent répondre aux défis de l'alimentation de demain.

MIN Toulouse Occitanie :

AMBITION 2046

Le marché de gros de Toulouse Occitanie s'érige en modèle à l'échelon régional, structurant les filières locales et le territoire dans ses transitions alimentaires.

Action phare de 2025, Toulouse Métropole a prolongé la Délégation de service public (DSP) au Grand Marché pour sept années supplémentaires, de 2039 à 2046*. Le MIN projette d'ici là 64,5 millions d'euros d'investissements, avec notamment une augmentation du foncier de 16 % de surface louable (trois lots, 2 hectares).

De plus, le MIN voit son influence grandir sur le territoire avec le classement en 2025 du quartier en « Campus alimentaire ». Ce classement prévoit une spécialisation de l'activité économique de la zone autour de l'alimentaire, notamment via les préemptions foncières et une cohérence urbanistique. Cette notoriété est renforcée en 2025 par le changement de nom de la desserte locale de métro en « La Vache – Le Grand Marché » (précédemment « La Vache »). Deux occurrences qui rendent le Marché plus visible et attractif dans le quartier, la ville et le territoire, où il occupe un rôle d'ambassadeur, clé d'un écosystème de service public alimentaire et végétal performant, innovant et durable.

Pour 2026, le Grand Marché va poursuivre sa politique RSE ambitieuse : plan de transition énergétique (5,1 millions d'euros), label Lucie 26 000** et label « Marché Durable », création d'un centre de lavage de contenants pour le réemploi, d'une cuisine centrale de restauration bio en crèche, d'un TerraLab (tiers-lieu autour des pratiques végétales – labo, vente de produits, cours...), d'une Climate House, etc.

Le MIN Toulouse Occitanie n'en oublie pas d'optimiser son organisation au service des entreprises, des opérateurs et des acheteurs (amélioration du process d'accueil, réseau social dédié, prospection et fidélisation renforcées, montée en puissance de la marque BtoB et BtoC...).

Enfin, malgré un contexte sectoriel fragile en 2025, le Grand Marché est parvenu à maintenir sa performance économique et atteint un chiffre d'affaires de 565 millions d'euros.

* À travers cette DSP, Toulouse Métropole, propriétaire du site, a confié la gestion du Grand Marché au MIN Toulouse Occitanie, dont le MIN de Rungis est actionnaire, sous la présidence de Dominique Batani, Directeur du Marché de Rungis.
** Label qui certifie une politique RSE.



2^e

marché de gros de France

263

producteurs

4430

acheteurs

233

entreprises sur site

19

écoles de formation sur le campus Rungis Académie

139

diplômés en 2025



Une ambition

INTERNATIONALE

affirmée

Premier opérateur agro-logistique mondial des produits frais, la SEMMARIS a confirmé en 2025 son rayonnement international en accompagnant l'évolution des systèmes alimentaires sur quatre continents. Son positionnement dépasse désormais le cadre du marché de gros. Elle propose des solutions intégrées, combinant infrastructures physiques, outils digitaux et modèles d'exploitation adaptés aux spécificités locales. Émirats, Afrique, Chine... Tour d'horizon.

L'année 2025 confirme une recomposition profonde des chaînes de valeur alimentaire dans le monde. Entre tensions d'approvisionnement, évolution des modes de consommation et exigences accrues en matière de qualité sanitaire, les États et les métropoles recherchent des solutions concrètes pour sécuriser et moderniser leur distribution alimentaire. Dans ce contexte, les marchés de gros de nouvelle génération apparaissent comme des infrastructures structurantes. Ils permettent à la fois d'optimiser la logistique des produits frais, de limiter les pertes, de soutenir les filières locales et de garantir un accès régulier à une alimentation diversifiée. À l'échelon européen et international, la SEMMARIS accompagne cette dynamique en mobilisant son expertise unique issue du modèle de Rungis. Elle intervient en conseil stratégique, en assistance à maîtrise d'ouvrage et en exploitation, avec une approche sur mesure visant à renforcer la performance économique, la durabilité environnementale et l'ancrage territorial des projets.

EXPORTER LE MODÈLE, L'ADAPTER AUX ENJEUX LOCAUX

Au-delà de l'exportation d'un savoir-faire, la SEMMARIS privilégie une logique de co-construction avec ses partenaires internationaux. Elle développe des projets de long terme avec des acteurs publics et privés, fondés sur le transfert de compétences, l'ingénierie de projets et la mise en œuvre de standards opérationnels exigeants. Chaque projet est conçu comme un levier de transformation des écosystèmes alimentaires locaux, intégrant les enjeux de souveraineté, d'emploi, de structuration des filières et d'innovation. En 2025, cette approche s'est traduite par le développement de projets emblématiques sur plusieurs continents, illustrant la capacité des équipes à décliner ce modèle selon les réalités économiques, culturelles et réglementaires locales.

« À l'international, la SEMMARIS confirme son rôle clé dans le développement de solutions agro-logistiques durables, efficaces et connectées. »

BERTRAND AMBROISE,
Directeur de la BU Internationale

Influence intra-européenne

Depuis 2024, la SEMMARIS accompagne la municipalité de Hambourg sur la modernisation de son marché de gros, élément central pour l'approvisionnement de la ville. Cela comprend la définition d'un cadre stratégique, l'identification des enjeux et trajectoires des marchés de gros européens de demain, ainsi que les bases d'une projection du marché hambourgeois à l'horizon 2050. Cet appui stratégique se poursuivra en 2026 lors de la prochaine phase de réflexion opérationnelle et technique.

ABU DHABI FOOD HUB

Le partenariat stratégique noué avec Abu Dhabi Food Hub, joint-venture entre Abu Dhabi Ports Authority et Ghassan Aboud Group, s'inscrit au cœur de la stratégie émiratie de sécurité alimentaire régionale et de diversification économique. Implanté à Kezad, au croisement des flux régionaux et internationaux, ce marché de gros de nouvelle génération ambitionne de redéfinir les standards de la distribution alimentaire dans le Golfe. L'Abu Dhabi Food Hub est conçu comme un lieu moderne, robuste et évolutif, capable de stocker, transformer et distribuer des produits frais à grande échelle dans une région soumise à des conditions climatiques extrêmes. Prorogé en novembre 2025, ce partenariat confirme l'attractivité et la solidité du savoir-faire de la SEMMARIS. Ce projet structurant ouvre de nouvelles opportunités pour les entreprises du Marché de Rungis et renforce durablement la présence du gestionnaire du MIN dans la région.



MARCHÉ DE GROS D'IBADAN AU NIGÉRIA

En 2025, la SEMMARIS a signé un partenariat stratégique avec l'État d'Oyo, visant la création du premier marché de gros moderne du Nigéria. Véritable pivot économique, cet État bénéficie d'un positionnement géographique privilégié, à la confluence des grandes zones de production agricole et du bassin de consommation majeur de Lagos (40 millions de consommateurs dans le corridor d'Ibadan). Ce projet pionnier vise à moderniser les circuits de distribution pour répondre aux défis de sécurité alimentaire de la région, en premier lieu Ibadan, capitale de l'État d'Oyo et l'une des villes les plus peuplées d'Afrique de l'Ouest. La première phase de cet accompagnement est attendue pour 2026, à savoir une étude de faisabilité pour poser les jalons techniques et programmatiques du futur agri-food hub.



ESSOR AGRO-LOGISTIQUE EN CHINE

La SEMMARIS a signé en juin 2025 un partenariat avec le groupe Kingold pour le développement d'un marché à Guangzhou, au cœur de la région de la Greater Bay Area (Guangzhou, Macao, Hong Kong – territoire de 120 millions de consommateurs). Le Food Basket Project a pour mission de révolutionner la distribution alimentaire en Chine, en améliorant l'approvisionnement et la logistique des produits frais dans le sud du pays. Une démarche qui s'inscrit dans une politique de renforcement des échanges commerciaux entre la France et la Chine, marché stratégique pour les exportations françaises, notamment dans les secteurs du vin, du fromage, des produits laitiers, des céréales et autres produits gastronomiques.

PÔLE AGRO-ALIMENTAIRE AU BÉNIN

La SEMMARIS accompagne l'Agence Nationale de Gestion des Marchés (ANaGeM) du Bénin dans la concrétisation du Pôle Agro-alimentaire de Tokpa Daho. Finalisé en 2026, ce projet agro-logistique d'envergure comprend un marché de gros à Cotonou, la capitale économique, et des marchés de détail. Conçu comme un levier stratégique de la modernisation des filières agricoles béninoises, Tokpa Daho s'apprête à devenir un modèle à l'échelon régional. Ces efforts s'inscrivent dans une logique de pérennisation, avec déjà 20 marchés de détail opérationnels à travers le pays. Cette transformation passera par la fermeture, à l'été 2026, du marché historique de Dantokpa. L'inauguration du nouveau marché de gros va redéfinir les standards de la commercialisation agro-alimentaire au Bénin.



10

projets en développement
actif à ce jour

+2 Md€

d'investissements engagés
par nos clients

Nos performances en 2025

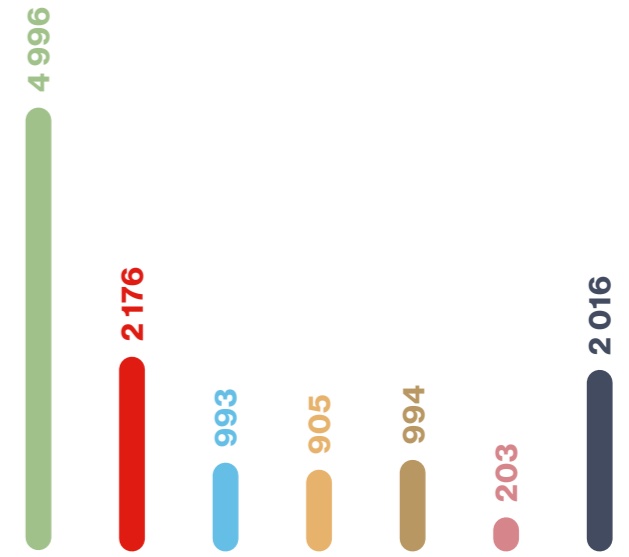
Avec 12 milliards d'euros de chiffre d'affaires et une dynamique portée par la diversité de ses filières comme par la progression continue du nombre d'acheteurs, Rungis confirme la solidité et la puissance de son modèle. Le Marché s'impose plus que jamais comme un actif stratégique majeur, au cœur de la souveraineté et de la compétitivité alimentaire française.

Chiffre d'affaires prévisionnel de Marché (2025)

Répartition par secteur (en millions d'euros)

12 283 M€

- FRUITS & LÉGUMES
- PRODUITS CARNÉS
- PRODUITS DE LA MARÉE
- PRODUITS LAITIERS
- PRODUITS GASTRONOMIQUES
- HORTICULTURE
- ACTIVITÉS LOGISTIQUE ET TERTIAIRE



Fréquentation globale du Marché

6 196 036

entrées

Fréquentation des acheteurs

1 265 447

Nouveaux acheteurs

4 455 (+ 3 % VS 2024)

créations de dossiers d'acheteurs

Occupation des surfaces louables

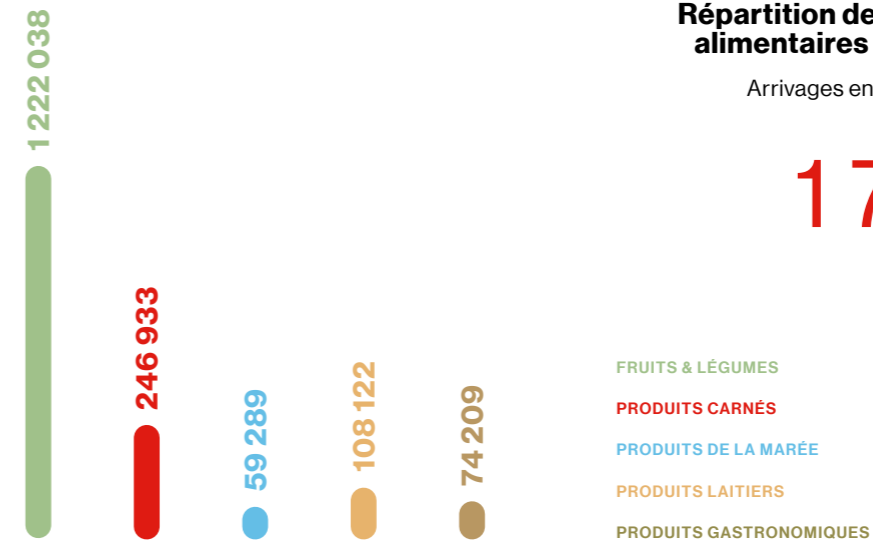
1 075 859 M²

d'occupation, soit 95,66 %

Répartition des arrivages de produits alimentaires sur le Marché physique

Arrivages en tonnes de produits alimentaires

1 710 592



Répartition des arrivages horticoles sur le Marché physique



Programme d'investissement de la SEMMARIS

85,2 M€



Effectifs employés sur le Marché

13 336



Nombre d'entreprises sur le Marché

1 198



Fleurs coupées (en milliers de tiges)

107 185



Feuillages (en milliers de bottes)

4 863



Plantes en pot (en milliers de pots)

9 364

